

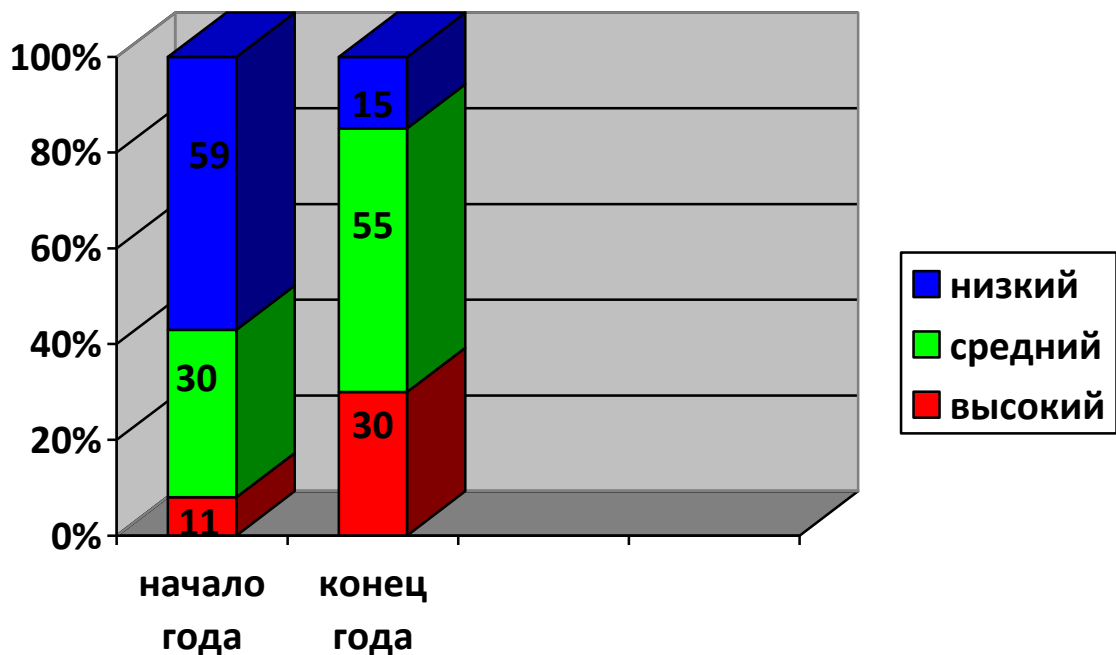


**МУНИЦИПАЛЬНОЕ АВТОНОМНОЕ
ДОШКОЛЬНОЕ ОБРАЗОВАТЕЛЬНОЕ
УЧРЕЖДЕНИЕ**

**детский сад № 210 «Ладушки»
городского округа Тольятти
(МАОУ детский сад № 210 «Ладушки»)
445030, РФ, Самарская область, г.
Тольятти,
ул. 40 лет Победы, д. 32
тел./факс: (8482) 761515; 761515
ОКПО 98025285, ОГРН 1066320175415
ИНН/КПП 6323091856/632101001**

***Справка по результатам мониторинга
освоения детьми Программы***

Апрель 2019



Результаты диагностики конструктивных умений у детей 5-6 лет 2018 -2019 г.г.

*Справка по результатам мониторинга освоения детьми Программы
Апрель 2019*

В результате диагностики конструктивных умений детей были выявлены следующие результаты:

Обследовано 26 детей в возрасте 5- 6 лет по 10 показателям

Выявлено, что на конец учебного года 27% (7 чел.) воспитанников имеет высокий уровень умения устанавливать связь между составляемыми постройками и тем, что они видят в окружающей жизни, 53% (14 чел.) – средний уровень и низкий уровень 20% (5 чел.).

Высокий уровень умения создавать разнообразные постройки и конструкции показали 23% (6 чел.), средний 61% (16 чел.) и низкий уровень 16% (4 чел.).

Пользуется техническим словарем в речи на высоком уровне 20% (5 детей), средний – 57% (15 чел.), низкий 23% (6 чел.).

По умению выделять основные части и характерные детали конструкций высокий уровень показали 20% (5 детей), средний – 57% (15 чел.), низкий 23% (6 чел.).

38% (10 чел.) проявляет самостоятельность, творчество и инициативу на высоком уровне, 46% (12 чел.), низкий 16% (4 чел.).

Умением находить конструктивные решения и планировать создание собственной постройки на высоком уровне владеет 16% (4 чел.), средний – 46% (12чел.), низкий 38% (10 чел.) уровень.

Использует обобщенные способы формообразования в процессе конструирования из бумаги: закручивание прямоугольника в цилиндр, круга в тупой конус; создает выразительные поделки на высоком уровне 27% (7 чел.), среднем -53% (14 чел.), низком уровне 20% (5 чел) воспитанников группы.

Умеет создавать различные по величине и конструкции постройки одного и того же объекта на высоком уровне 27% (7 чел.), среднем -53% (14 чел.), низком уровне 20% (5 чел) воспитанников группы.

В умении преобразовывать образцы построек посредством строительного материала в соответствии с заданными условиями (машины для разных грузов, гаражи для разных машин, горки разной высоты с одним скатом и двумя.) 16% (4 чел.), средний – 46% (12чел.), низкий 38%(10 чел.) уровень.

В умении работать коллективно, объединять свои поделки в соответствии с общим замыслом, договариваться высокий уровень показали 20% (5 детей), средний – 57% (15 чел.), низкий 23% (6 чел.)

Организует игры с правилами на ориентировку по плану, схеме, карте высокий уровень показали 20% (5 детей), средний – 57% (15 чел.), низкий 23% (6 чел.)

В среднем по всем показателям воспитанники группы имеют 19 % (5 чел) - высокий уровень развития конструктивных умений, 62% (16 чел.)– средний уровень, низкий уровень 19 % (5 чел).

По итогам обследования установлено повышение уровня развития конструктивных навыков по всем показателям.

Самый высокий уровень воспитанники показали в умении создавать различные по величине и конструкции постройки одного и того же объекта и устанавливать связь между составляемыми постройками и тем, что они видят в окружающей жизни 27% (7 чел.) Это на 20% (2 чел.) больше, чем в начале учебного года по тем же показателям.

В тоже время уровень высокий уровень умения создавать разнообразные постройки и конструкции показали 23% (6 чел.) что на 16% (4 чел.) выше по сравнению с началом учебного года.

По умениям выделять основные части и характерные детали конструкций и работать коллективно, объединять свои поделки в соответствии с общим замыслом, договариваться показали высокий уровень показали 20% (5 детей), что на 11% (3 чел.) больше начала учебного года.

По умениям находить конструктивные решения и планировать создание собственной постройки на высоком уровне - владеть и строить по рисунку, самостоятельно подбирать необходимый строительный материал) рост показали 10% (4 чел.), т.к. в начале года дети высокого уровня было 5% (2 чел).

Большинство детей группы на конец учебного года показали средний уровень развития технических умений. В сравнении с началом учебного года рост составил 25%

В то же время низкий уровень в среднем снизился с 59% (15 чел) в начале года до 15% (4 чел.) в конце года.

В связи с изложенным ранее, необходимо продолжить обогащать конструктивный центр в группе различными видами конструкторов, в том числе с движущимися деталями и различными видами креплений, а так же роботизированными моделями. Поддерживать в детях проявление самостоятельности, творчества, инициативы. Провести среди детей «Конструкторский турнир»

Привлекать детей и их родителей к участию в конкурсах, требующих развития конструктивных умений. Пропагандировать посещение кружков и выставок робототехники и Лего - конструирования. Использовать опыт семей в развитии у детей творческих проявлений. Провести семейное развлечение «Мой друг Робот»

Продолжать активизировать умение находить конструктивные решения через создание проблемных ситуаций, развитие умения планировать свою деятельность с использованием « Инженерной книги». Использовать знаковую систему, придуманную самими детьми для ведения «Инженерной книги».

Закреплять умение работать коллективно через создание коллективных построек, в том числе из природных материалов и бросового материала в летний период, объединенных общим замыслом «Песочный город», «Лунная станция», «Овощеперерабатывающий завод» и т.д. Продолжать учить детей договариваться в процессе работы, подчинять свои интересы общему замыслу и отстаивать свою точку зрения в случае необходимости.

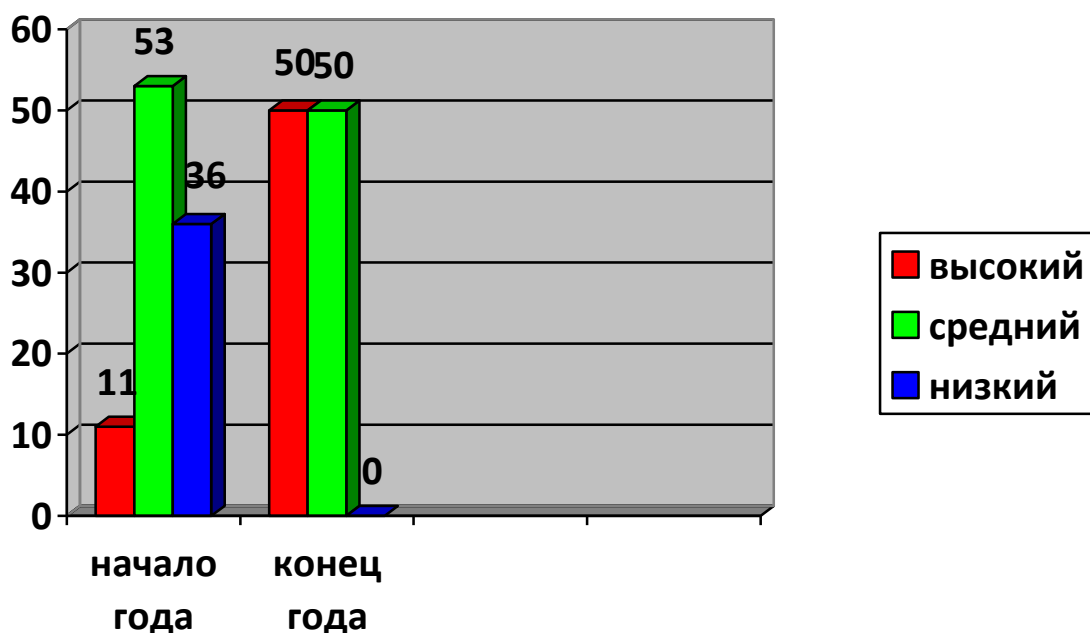
Продолжать обогащать конструктивный центр группы схемами и рисунками для самостоятельной конструктивной деятельности детей.



**МУНИЦИПАЛЬНОЕ АВТОНОМНОЕ
ДОШКОЛЬНОЕ ОБРАЗОВАТЕЛЬНОЕ
УЧРЕЖДЕНИЕ**

**детский сад № 210 «Ладушки»
городского округа Тольятти
(МАОУ детский сад № 210 «Ладушки»)
445030, РФ, Самарская область, г.
Тольятти,
ул. 40 лет Победы, д. 32
тел./факс: (8482) 761515; 761515
ОКПО 98025285, ОГРН 1066320175415
ИНН/КПП 6323091856/632101001**

**Результаты диагностики конструктивных умений у детей 6-7 лет
2018 -2019 г.г.**



Обследовано 26 детей в возрасте 6-7 лет по 10 показателям в сентябре 2018 года и апреле 2019 года

Выявлено, что высокий уровень развития технических способностей показали 50 % детей группы, средний так же 50 %, низкий уровень отсутствует.

Результаты достигнуты с детьми, в работе с которыми два года реализовывалась парциальная образовательная программа «От Фребеля до робота»

54% детей видит конструкцию объекта и анализирует её основные части, их функциональное назначение, 46% испытывает небольшие затруднения и отсутствуют дети не выполнившие задание.

12 детей 46% самостоятельно находит отдельные конструктивные решения на основе анализа существующих сооружений, использует в речи технический словарь на высоком уровне. Остальные дети – 14 чел (54%) на среднем уровне с небольшой помощью взрослого. Низкий уровень отсутствует.

50% детей сооружает различные конструкции одного и того же объекта в соответствии с их назначением без помощи взрослого. И создает постройку, конструкцию по заданному чертежу, комментирует последовательность действий. Создает различные модели (здания, самолёты, поезда и т.д.) по рисунку, по словесной инструкции педагога, по собственному замыслу, встраивает в свои конструкции механические элементы.

Находит конструктивные решения и планирует создание собственной постройки и ориентируется на листе бумаги, самостоятельно составлять «схемы», чертежи

на высоком уровне 54% (14 детей) и 46%(12 детей) на среднем.

Создает постройку, конструкцию по заданному чертежу, комментирует последовательность действий. Создает различные модели (здания, самолёты, поезда и т.д.) по рисунку, по словесной

Самостоятельно конструирует из бумаги, в соответствии с интересами и потребностями.

15 детей (57%) Проявляет самостоятельность, инициативу, творчество, воображение, использует свои конструкции в игре на высоком уровне, 11 детей (43%) на среднем.

Объединяет свои поделки в соответствии с общим замыслом, умеет договариваться и взаимодействовать в коллективе 50% детей на высоком уровне и 50% - на среднем.

Таким образом, рост показателей составил: Высокий уровень: на 39%. В то же время средний уровень снизился с 59% до 50%, а низкий с 36% до 0.

Данные диагностики развития технических способностей детей показали эффективность применения в работе с детьми старшего дошкольного возраста программы «От Фребеля до робота: растим будущих инженеров».